

MAA-AINESLUPAHAKEMUS

(Maa-aineslaki 555/1981)

Viranomaisen merkinnät

Kyseessä on <input checked="" type="checkbox"/> uusi lupahakemus <input type="checkbox"/> jatkolupahakemus (MAL 10:3 §), tiedot aiemmasta maa-ainesluvasta
<input type="checkbox"/> Haetaan lupaa aloittaa maa-ainesten ottaminen ennen lupapäätöksen lainvoimaisuutta (MAL 21 §) Perustelut aineiden ottamiseksi ennen lupapäätöksen lainvoimaisuutta sekä esitys vakuudeksi niiden haittojen, vahinkojen ja kustannusten korvaamisesta, jotka päätöksen kumoaminen tai luvan muuttaminen voi aiheuttaa

1. HAKIJA

Nimi tai toiminimi Metsähallitus Metsätalous Oy	Y-tunnus 2752751-5
Postiosoite PL 8016 96101 Rovaniemi	
Sähköpostiosoite arvo.oli@metsa.fi	Puhelinnumero 0400 80461

2. YHTEYSHENKILÖ- JA LASKUTUSTIEDOT

Nimi Arvo Olli	Postiosoite PL 8016 96101 Rovaniemi
Sähköpostiosoite arvo.oli@metsa.fi	Puhelinnumero 0400 180461
Laskutusosoite (postiosoite tai verkkolaskuosoite/OVT-tunnus, välittäjä-tunnus ja viite) Metsähallitus Metsätalous Oy OVT 003727527515900 Operaattori:BAWCFI22 Viite: Tienrakennus	

3. OTTAMISALUEEN SIJAINTI, KIINTEISTÖTIEDOT SEKÄ KAAVOITUSTILANNE

Kunta, kylä/kaupunginosa Ranua	Ottamisalueen nimi Kokkorovan kallioalue 2023	
Kiinteistötunnus/-tunnukset 683:893:11:1	Tilan nimi/nimet Ranuan valitonmaa II	
Ottamisalueen keskipisteen koordinaatit (ETRS-TM35FIN) pohjoiskoordinaatti 7334620 itäkoordinaatti 480360		
Kiinteistön omistaja ja yhteystiedot sekä selvitys hakijan hallintaoikeudesta ottamispaikkaan Metsähallitus (valtio)		
Ottamisalueen rajanaapurit ja muut mahdolliset asianosaiset <input type="checkbox"/> Tiedot on esitetty erillisellä liitelomakkeella 6010c		
Ottamisalueen ja sen ympäristön kaavoitustilanne <input checked="" type="checkbox"/> Maakuntakaava, kaavamerkintä MT 4513 <input type="checkbox"/> Yleiskaava, kaavamerkintä	Sijaitseeko ottamisalue pohjavesialueella? <input type="checkbox"/> kyllä	Sijaitseeko ottamisalue meren tai vesistön rantavyöhykkeellä? <input type="checkbox"/> kyllä

<input type="checkbox"/> Asemakaava, kaavamerkintä	<input checked="" type="checkbox"/> ei	<input checked="" type="checkbox"/> ei
<input type="checkbox"/> Poikkeamispäätös	<input type="checkbox"/> osittain	
<input type="checkbox"/> Ei oikeusvaikutteista kaavaa	Pohjavesialueen nimi ja tunnus	
<input type="checkbox"/> Kaavamuutos vireillä		

4. OTETTAVA MAA-AINES JA OTTAMISEN JÄRJESTÄMINEN

Otettavan aineksen kokonaismäärä (k-m ³) 40000	Arvioitu vuotuinen ottamismäärä (k-m ³) 4000	Ottamisaika (vuotta) 10	Ottamisalueen pinta-ala (ha) 1,18
Alin ottamistaso (m, N2000 -korkeusjärjestelmä) 197,00	Pohjaveden pinnan ylin korkeustaso (m, N2000, havaintopiste, havaintoaika)	Pohjaveden pinnan keskimääräinen korkeustaso (m, N2000)	

Otettavan aineksen laatu	Määrä (k-m ³)
Kalliokiviaines	40000
Sora ja hiekka	
Moreeni	
Siltti ja savi	
Eloperäiset maa-ainekset	

Otettavan aineksen käyttötarkoitus	Prosenttiosuus tai sanallinen kuvaus
Asfalttituotanto	
Betonituotanto	
Rakennuskivituotanto	
Raidesepeli	
Teiden rakentaminen ja tienpito	100
Täytöt	
Muu käyttötarkoitus	

Onko alueelle tarkoitus sijoittaa kivenmurskaamo?

kyllä
 ei

Lisätiedot
Murskauksessa käytetään mobiilimurskainta, jolla kivinaines murskataan tientekoon sopiviksi murskelaaduksi.

Esitys vakuudeksi (MAL 12 §)

Ottamistoiminnassa syntyvä kaivannaisjäte (laatu, määrä, hyödyntäminen)

Tiedot on esitetty liitteessä tai ottamissuunnitelmassa

Yleiskuvaus ottamisen, ottamiseen liittyvien toimintojen ja liikenteen järjestämisestä
Metsähallitus Metsätalous Oy hakee uutta maa-ainelupaa noin 3,36 ha toiminta-alueelle (ottoalue 1,18 ha + varastointialue 1,20 ha) 40 000 m³ ktd maa-ainesten ottomäärälle 10 vuoden ajaksi. Ottaminen suoritetaan suunnitelmakartassa esitetyltä alueelta poikkileikkauksissa suunniteltuun syvyyteen. Alueelle on olemassaolevat tieyhteydet.

Yleiskuvaus ottamisalueesta, ottamisalueen ja sen ympäristön luonnonolosuhteista sekä hankkeen vaikutuksista ympäristöön ja luonnonolosuhteisiin ja toimenpiteistä ympäristön hoitamiseksi

Paikallinen Narkauksen paliskunta on osallistettu Metsätalous Oy:n toimesta ja ottosuunnitelmaan ei Paliskunnalta tullut muutosehdotuksia.

Ottoalue ei sijaitse pohjavesialueella eikä sen läheisyydessä ole suojeltavia luontokohteita.

Suunnitellulla ottoalueella ei murskata 15.2-31.7 aikana mikäli alueella pesii uhanalainen lintulaji.

Alueen läheisyydessä ei ole muinaismuistolain mukaisia kohteita.

Tarkemmat tiedot on esitetty ottosuunnitelmassa.

5. LIITTEET

Kiinteistöjen omistusoikeuteen ja ottamisen järjestämiseen liittyvät sopimukset ja asiakirjat

- Hallintaoikeusselvitys ottamispaikkaan
- Kiinteistön omistajan antama kirjallinen suostumus luvan hakemiseen
- Luettelo ottamisalueen rajanaapureista ja muista mahdollisista asianosaisista (lomake 6010c)
- Kiinteistörekisteriote ja kiinteistörekisterin karttaote
- Selvitys naapurien kuulemisesta
- Selvitys tieoikeuksista
- Valtakirja

Ottamissuunnitelma ja kaivannaisjätteen jätehuoltosuunnitelma

- Ottamissuunnitelma
- Kaivannaisjätteen jätehuoltosuunnitelma

Kartat ja leikkauspiirustukset

- Yleiskartta
- Sijaintikartta
- Kaavakartta- ja kaavamääräysote
- Suunnitelmakartta
- Leikkauspiirustukset

Muut liitteet

- Ympäristövaikutusten arviointiselostus ja YVA-yhteysviranomaisen perusteltu päätelmä
- Luonnonsuojelulain 65 §:n mukainen Natura-arvioinnin tarveharkinta
- Muu, mikä?

6. ALLEKIRJOITUS

Paikka ja päivämäärä

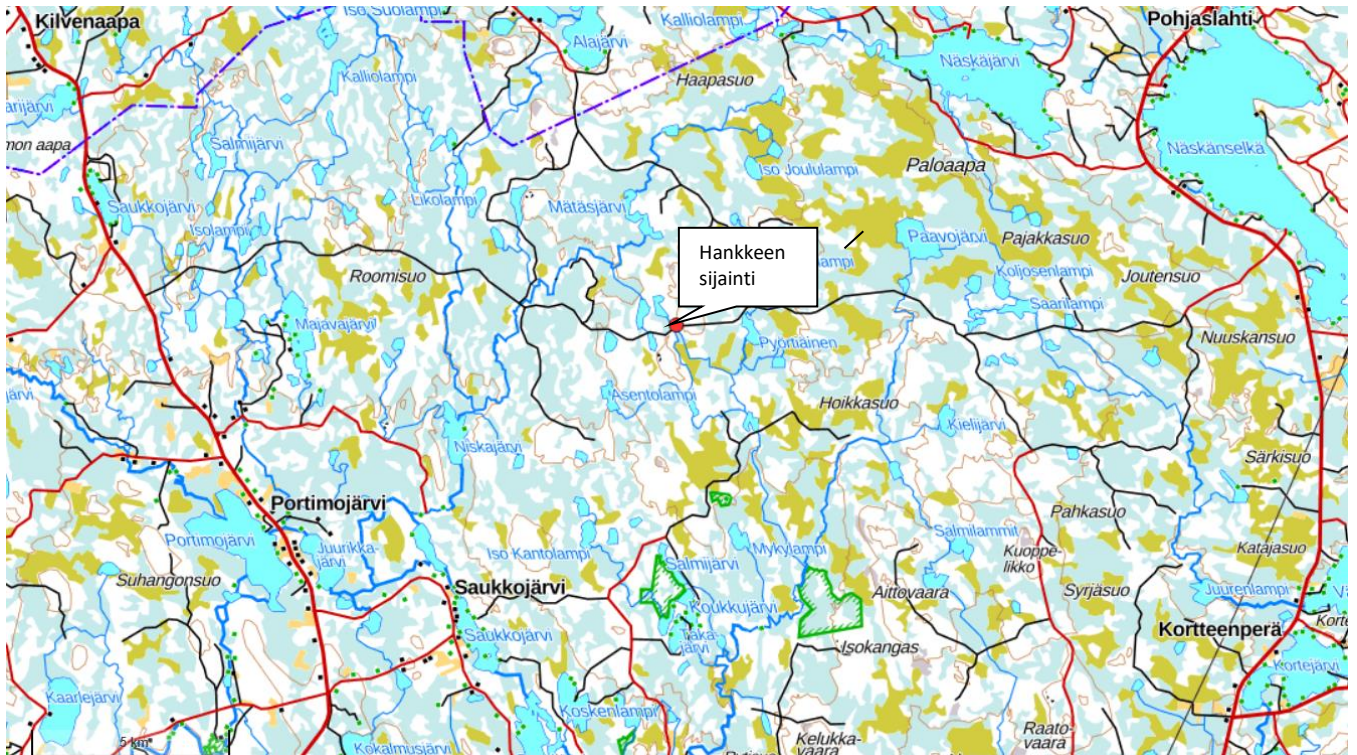
8.5.2023

Allekirjoitus (tarvittaessa)

Arvo Olli

Nimen selvennys

KOKKOROVAN KALLIOALUE



Kunta: Ranua
Kylä: Valtion metsämaa
Tila: Ranuan Valtionmaa II 683-893-11-1
Hakija: Metsähallitus / Metsätalous Oy, yhteyshenkilö Arvo Olli
Osoite: PL 8016 (Ounasjoentie 6)
96101 Rovaniemi
Puhelin 0400-180 461
Sähköposti: arvo.oli@metsa.fi

Seinäjoella 27. päivänä huhtikuuta 2023



Puh. 040-5264 930
e-mail: juha.laakso@maveplan.fi

SISÄLLYSLUETTELO

- Sijaintikartta
- Lähestymiskartta
- Suunnitelmaselostus ja yleiskartta 1:10000
- KTJ-otteet
- Nykytilannekartta
- Lopputilannekartta
- Leikkaukset 1:500 / 1:100 A-A, B-B
- Maisemointikartta
- Suunnitelmaportti
- Ilmakuva ottoalueesta
- Kaivannaisjätteen jätehuoltosuunnitelma

KALLIOAINEKSEN OTTOSUUNNITELMA

1. MAANOMISTUS

Ottoalue kuuluu tilaan Ranuan Valtionmaa II (kiinteistötunnus 683-893-11-1), jonka omistaa Metsähallitus.

2. YLEISKUVAUS

Suunniteltu alue sijaitsee Ranuan kunnan Valtion Metsämaa kylässä Kokkorovalla. Sijaintikartta alla:



Suunnittelualan keskikohtan koordinaatit N=7336420 ja E=480360 (ETRS TM-35).

Tieyhteys alueelle kulkee Mätäskairantien kautta (johon rakennetaan uusi liittymä ottoalueelle), navigaattoriin Mätäskairantie 156 Ranua.

Suunnitellun maa-ainesottoalueen toiminta-alueen yhteispinta-pinta-ala on 3.36 ha, josta varsinainen ottoalue on 1.18 ha ja varastointialue: 1.20 ha.

Suunnitellulta alueelta ei ole otettu aikaisemmin kallioainesta.

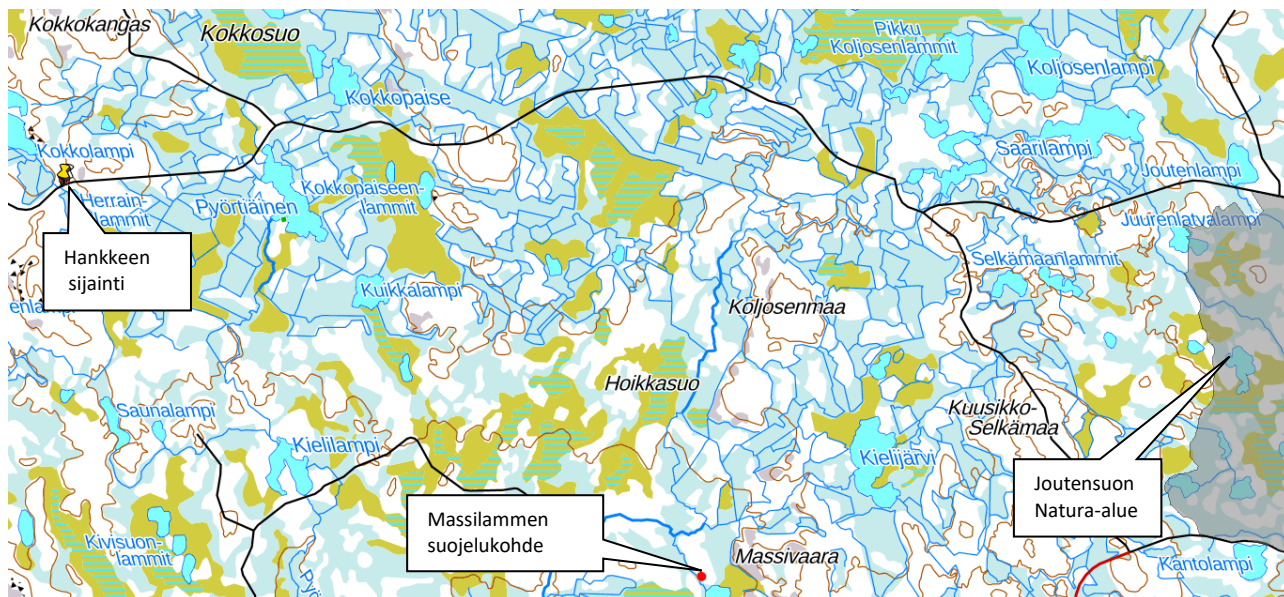
Rovaniemen ja Itä-Lapin maakuntakaavassa alueella on merkintä **MT 4513** (ensisijaisesti puuntuotantoon tarkoitettu alue).

Suunnitellun ottoalueen länsipuolella virtaa Herrainlampien ja Kokkolammen välinen ojayhteys (etäisyys varastoalueesta 50 m ja ottoalueesta 130 m). Ottoalueen valumavedet käsitellään pintasuodatuksena varastoalueen länsipuolella ojan ja varastoalueen välisellä alueella.

Kallioaineksen otosta ei aiheudu haittoja lähialueille (lähin asutus sijaitsee 6,8 km pohjoiseen).

Suunnitellun ottoalueen lähistöllä ei sijaitse suojelualueita. Lähin suojelukohde ” Massilampi” sijaitsee noin 6 km kaakkoon.

Lähin Natura 2000-alue ”Joutensuo” (harmaa rasteri) sijaitsee noin 9 km itään. Kuva alla:



3. RAJANAAPURIT

Suunnitellun ottoalueen lähistöllä (<1 km säteellä) ei sijaitse kiinteistöjä.

4. NYKYTILANNE KASVILLISUUDEN OSALTA

Maa-ainesten ottoalueella kasvaa varttunutta kasvatusmetsää.

5. POHJAVESIOLOSUHTEET JA NIIDEN SUOJELU

Suunnitellun ottoalueen lähistöllä ei sijaitse pohjavesialueita. Lähin pohjavesialue ”Kelukkavaaran pv-alue” sijaitsee noin 10 km etelään.

6. SUORITETUT MAASTOMITTAUKSET

Suunniteltu ottoalue mitataan Trimble GNSS-paikantimen avulla. Saatava maa-aineksen määrä on laskettu Terra Modeler Field maastomalli- / massalaskentaohjelmalla.

Apuna on käytetty myös Maanmittaushallituksen laserkeilausaineistoa.

Korkeustasona on käytetty valtakunnallista N2000 –korkeusjärjestelmää.

Koordinaattijärjestelmänä on käytetty ETRS-TM35.

7. SUUNNITELTU OTTOMÄÄRÄ JA AIKATAULU

Suunniteltavalta alueelta on laskettu louhittavan räjäyttämällä kalliota yhteensä 40 000 m³ ktr vuosina 2023-2033 (10 vuoden aikana) jolloin vuotuinen keskimääräinen ottomäärä on 4000 m³ ktr ottosyvyyden ollessa 1-11 m.

Louhittu kiviaines jalostetaan murskaamalla eri murskelajikkeiksi ja murske käytetään lähialueilla sijaitsevan Metsähallituksen ylläpitämän metsäautotiestön rakentamiseen ja kunnossapitoon.

Ottoalueen suunniteltu pohjataso on +197.00-199.00 (N2000). Kts. liitteenä oleva lopputilannekartta ja leikkauskuvat.

8. KALLIOAINEKSEN OTTAMINEN

Kallioaineksen ottoalue merkitään maastoon puupaaluilla ennen ottotoiminnan alkua.

Kallioaineksen otossa noudatetaan Valtioneuvoston asetusta kivenlouhimojen, muun kivenlouhinnan ja kivenmurskaamojen ympäristönsuojelusta (ns. Muraus-asetus, 800/2010).

Ottoalue aidataan ensimmäisen louhinnan/murskauksen jälkeen.

Ottamisalueelle ei haeta ympäristölupaa, koska murskaamon toiminta on tilapäistä ja lyhytkestoista. Yhteensä murskaustoimintaa on korkeintaan 50 päivää 10 vuoden lupa-ajan aikana (YSL, 527/2014) eikä murskaustoiminnasta aiheudu merkittävää ympäristön ja pohjavesien pilaantumisvaaraa.

Maa-aineksen otossa sekä maisemoinnissa huomioidaan alueen maisemakuva sekä alueen geologiset ja biologiset luonnonarvot:

- Meluhaitat minimoidaan (murskausajankohta, murskaamon ja murskekasojen sijoittelu)
- Pölyhaitat minimoidaan (kastelu)
- Ottolueen viimeistelyssä luiskakaltevuudet ja -muotoilut (ottoalueen ”istuminen maisema-kuvaan)
- Pintamaiden levityksellä edistetään luontaista metsittymistä
- Suunnitellulla ottoalueella ei murskata 15.2-31.7 aikana mikäli alueella pesii uhanalainen lintu.

Lyhytkestoisesta murskaustoiminnasta tehdään meluilmoitus Ranuan kunnan ympäristön-suojeluviranomaiselle ennen toiminnan aloittamista.

9. TOIMINTA OTTOALUEELLA JA POHJAVEDEN SUOJELU

Poltto- ja voiteluaineiden sekä ympäristölle vaarallisten aineiden säiliöissä tulee olla niiden tilavuutta vastaavat, katetut suoja-altaat sekä ylitäytön estimet ja lukot. Polttoainesäiliöiden suojarakenteiden tulee olla sellaiset, ettei koneiden ja autojen tankkauksen yhteydessä öljyä pääse maaperään ja edelleen pohjaveteen. Alueella ei varastoida jätteitä, öljyjä ja voiteluaineita louhinta- ja murskausajankoh-tien ulkopuolella.

Työkoneiden osalta on valvottava, ettei niistä pääse vuotamaan maahan poltto- ja voiteluaineita eikä hydrauliiikkaneiteitä.

Ottotoiminnan aikana on huolehdittava alueen siisteydestä ja jätehuollosta. Jätteitä ei saa säilyttää siten että siitä aiheutuu naapurikiinteistöille likaantumisvaaraa. Toiminta-alueella jätteiden varastointi tulee olla jätelainsäädännön mukaista.

Jätteet on varastoitava siten että mahdolliset vuodot astioista eivät aiheuta valumia maaperään:

- Poltettavat -, kaatopaikka-, vaaralliset- ja hyödynnettävät jätteet erillisissä kannellisissa jäteas-tioissa
- Jäteöljyt lukittavissa konteissa tai säiliöissä

Poltettava jäte, kaatopaikkajäte, vaarallinen jäte, hyödynnettävät jätteet ja jäteöljyt on toimitettava asianomaisille keräyspaikoille viranomaisten vaatimusten mukaisesti. Alueella ei saa polttaa eikä sinne saa haudata jätteitä.

Suunnitellun ottoalueen länsipuolella virtaa Herrainlampien ja Kokkolammen välinen ojayhteys (etäi-syys varastoalueesta 50 m ja ottoalueesta 130 m). Ottoalueen valumavedet käsitellään pinta-suodatuksena varastoalueen länsipuolella ojan ja varastoalueen välisellä alueella.

10. ALUEEN SIISTIMINEN OTTOTOIMINNAN AIKANA JA MAISEMOINTI TOIMINNAN PÄÄTTYTTYÄ

Ottoalueen siisteydestä huolehditaan toiminnan ajan ja lopullinen ympäristön siistiminen tehdään heti ottamistoiminnan päätyttyä. Luontoon kuulumattomat rakenteet, romut ja jätteet viedään asiaan kuuluviin keräilypaikkoihin.

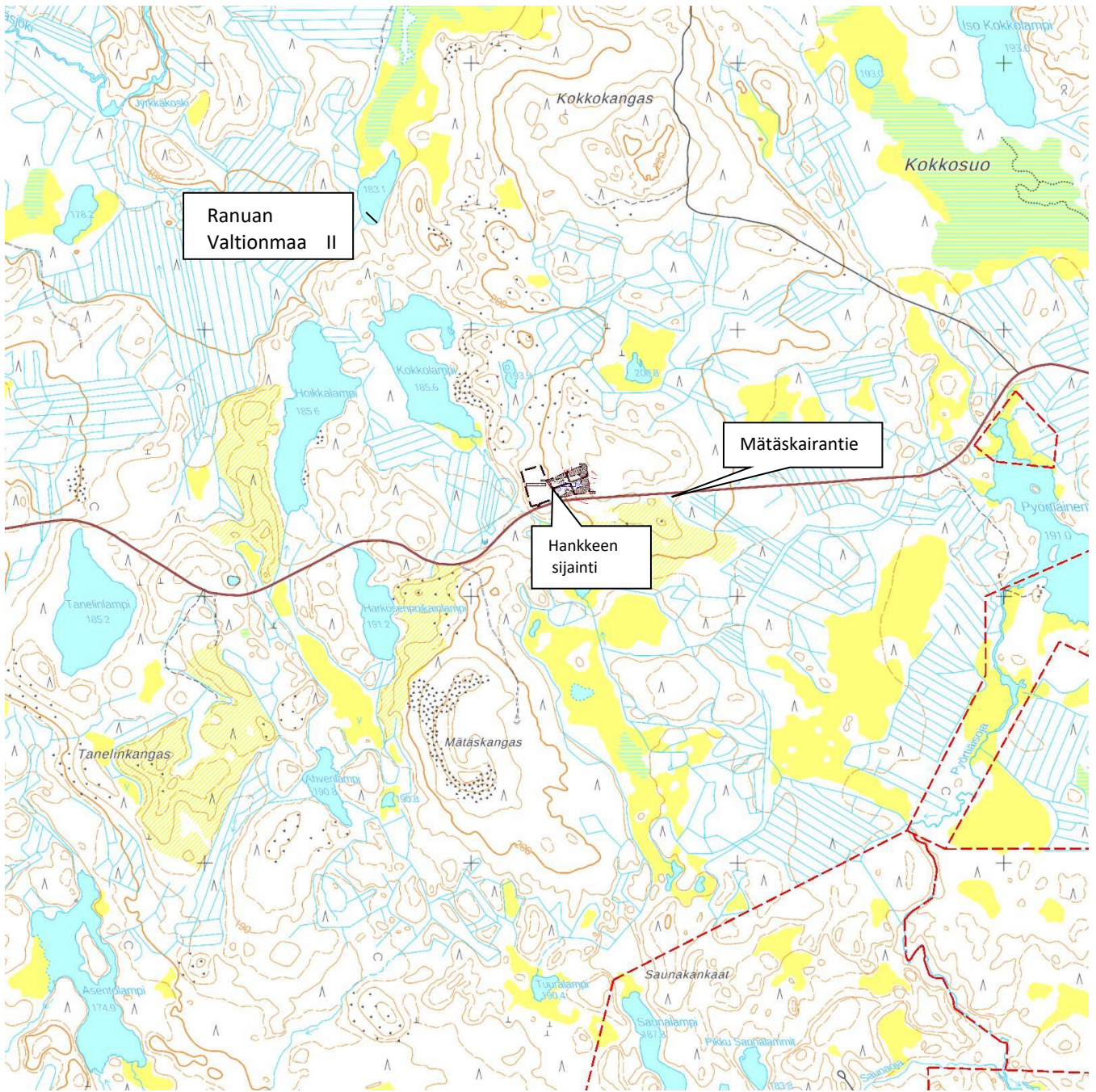
Ylijäämä kiviainekset käytetään soveltuvin osin alueen jälkihoitoon.

Viimeistelytyö saatetaan loppuun ottamistoiminnan päätyttyä. Pohjavedelle haitallisia aineita ei saa käyttää viimeistelyssä vaan ne on vietävä kunnan osoittamaan paikkaan.

Kallioaineksen ottotoiminnan päätyttyä varastoidut pintamaat levitetään ottoalueelle, ottoalueen annetaan metsittyä luontaisesti ja se otetaan metsätalouksikäyttöön. Mikäli luontainen metsittyminen ei tuota tarvittavaa taimitiheyttä, alueelle istutetaan männyn taimia 2500 kpl /ha.

Varastointialueelle istutetaan männyn taimia ja ottotoiminnan päätyttyä ja kulku alueelle estetään tekemällä tiehen (liittymään) oja jonka yli ei päästä henkilöautoilla.

Yleiskartta 1:10 000





Hankkeen sijainti

MAA-AINEKSEN OTTOSUUNNITELMA

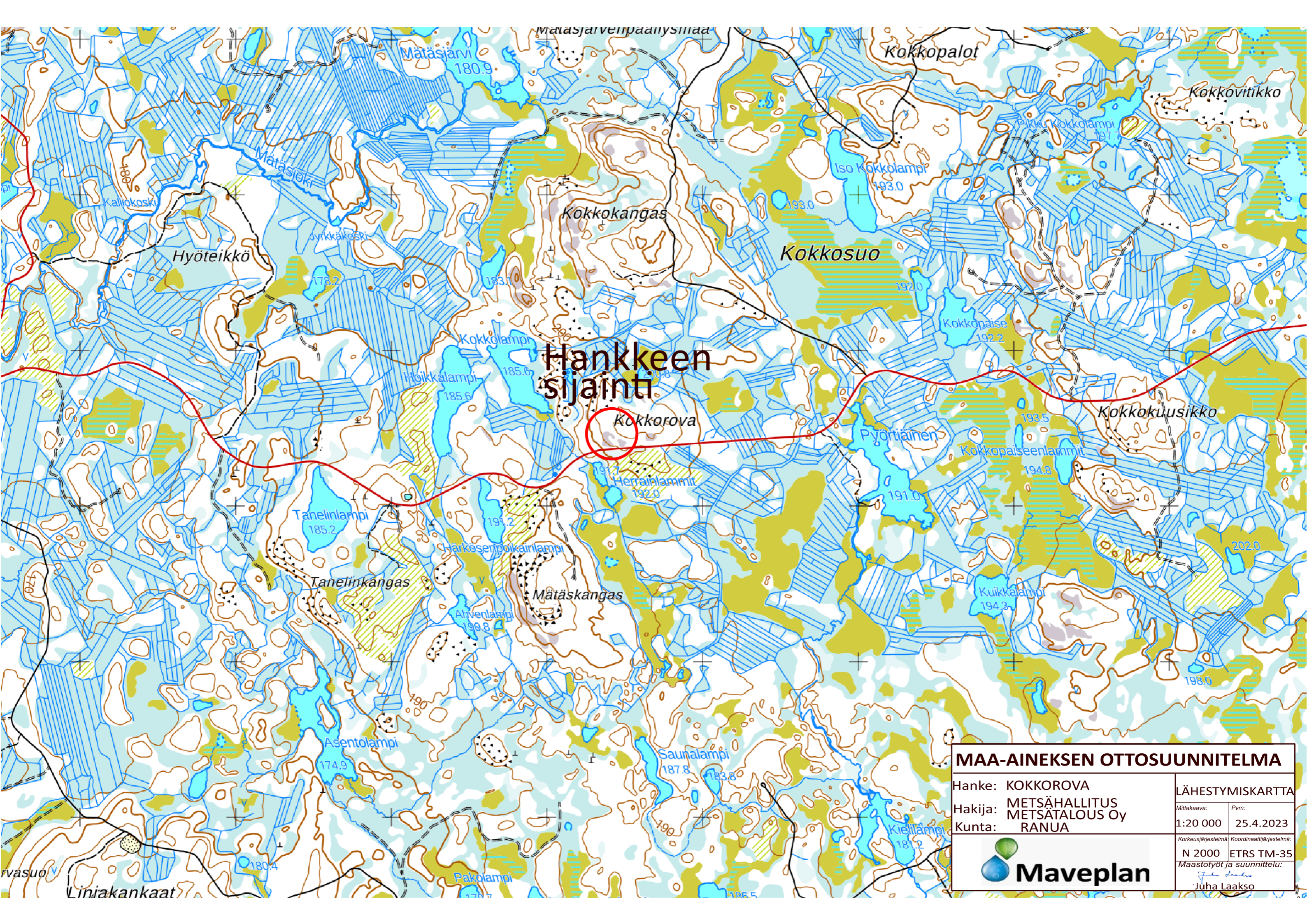
Hanke: KOKKOROVA
 Hakija: METSÄHALLITUS
 METSÄTALOUS Oy
 Kunta: RANUA

SIJAINTIKARTTA

Mittakaava: 1:100 000
 Pvm: 27.4.2023



Korkeusjärjestelmä: N 2000
 Koordinaattijärjestelmä: ETRS TM-35
 Maastotyöt ja suunnittelu:
 Juha Laakso



Hankkeen sijainti

Kokkorova

MAA-AINEKSEN OTTOSUUNNITELMA	
Hanke: KOKKOROVA	
Hakija: METSÄHALLITUS METSÄTALOUS Oy	
Kunta: RANUA	
LÄHESTYMISKARTTA	
Mittakaava:	Pvm:
1:20 000	25.4.2023
Korkeusjärjestelmä, Koordinaattijärjestelmä:	
N 2000	ETRS TM-35
Maastotyöt ja suunnittelu:	
Juha Laakso	



Ranuan Valtionmaa II
683-893-11-1
Metsähallitus

Varastointialueen raja

Toiminta-alueen raja
Poistetut pintamaat
ja kaivannaisjätteet

B
Ottoalueen raja
152.90 m

A
Ottoalueen raja
101.70 m

Varastointialue 1.20 ha

Murskaus

Suunniteltu ottoalue
1.18 ha

A
Ottoalueen raja
75.80 m

B
Ottoalueen raja

Poistetut pintamaat
ja kaivannaisjätteet
Toiminta-alueen raja

Varastointialueen raja

E=480328.50
N=7336372.70

E=480443.20
N=7336393.70

Mätäskairantie

Kiintopisteet 3001 ja
3002 rakennettu.

KP 3001 (N2000)=206.13
Putki
N=7336361.99
E=480483.29

KP 3002 (N2000)=199.85
Putki
N=7336354.00
E=480352.91

Uusi liittymä
ottoalueelle
Etäisyys 15 m

KALLIOAINEIKSEN OTTOSUUNNITELMA

KOKKOROVAN KALLIOALUE
METSÄHALLITUS
METSÄTALOUS OY
RANUA

NYKYTILANNEKARTTA

Mittakaava: 1:1000
Pvm: 1.8.2023



Korkeusjärjestelmä: N 2000
Koordinaattijärjestelmä: ETRS TM-35
Maastotyöt ja suunnittelu:
Juha Laakso

Ranuan Valtionmaa II
683-893-11-1
Metsähallitus

Varastointialue 1.20 ha

Suunniteltu ottoalue
1.18 ha
40000 m³kr

Mätäskairantie

KALLIOAINEISEN OTTOSUUNNITELMA

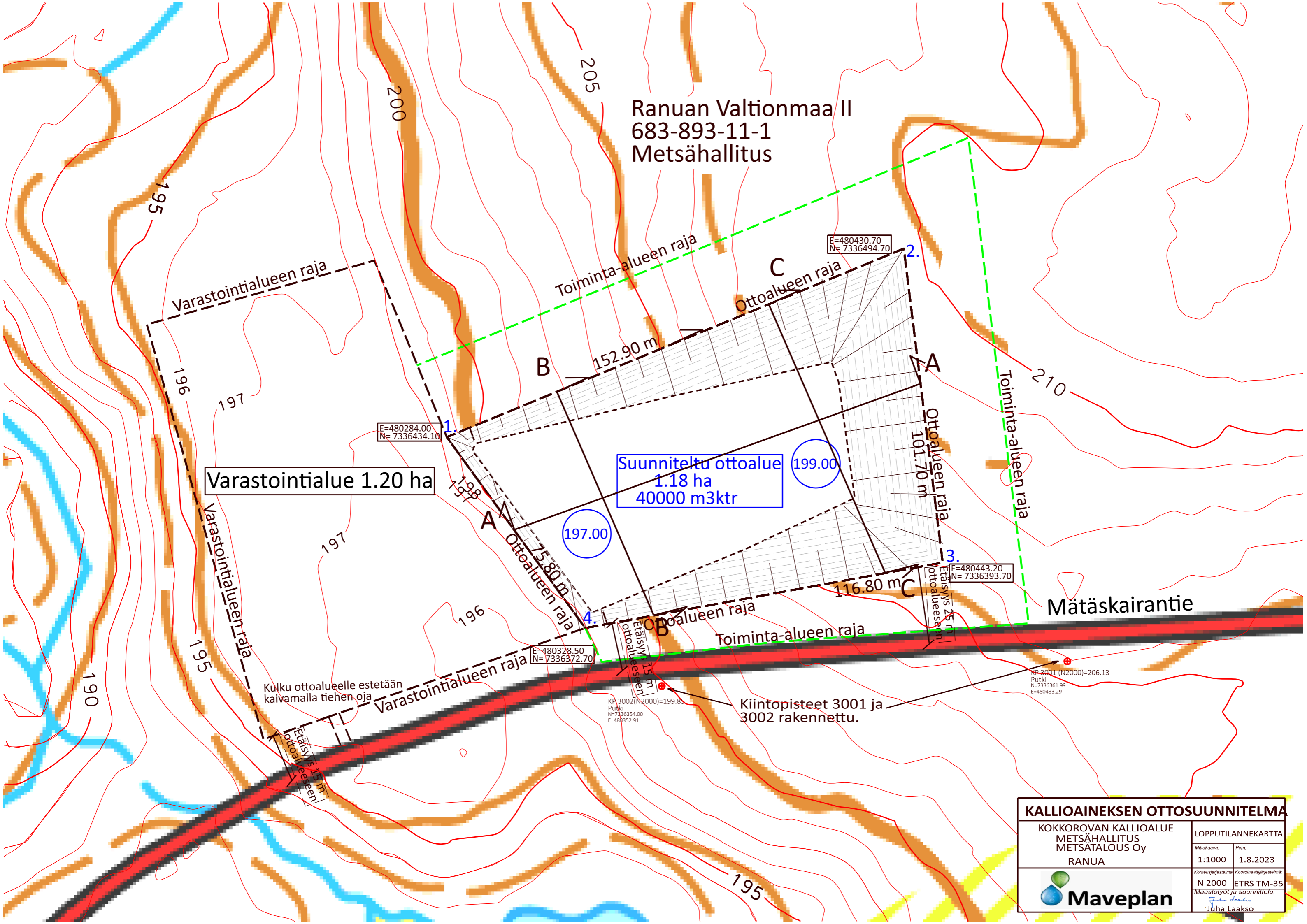
KOKKOROVAN KALLIOALUE
METSÄHALLITUS
METSÄTALOUS Oy
RANUA

LOPPUTILANNEKARTTA

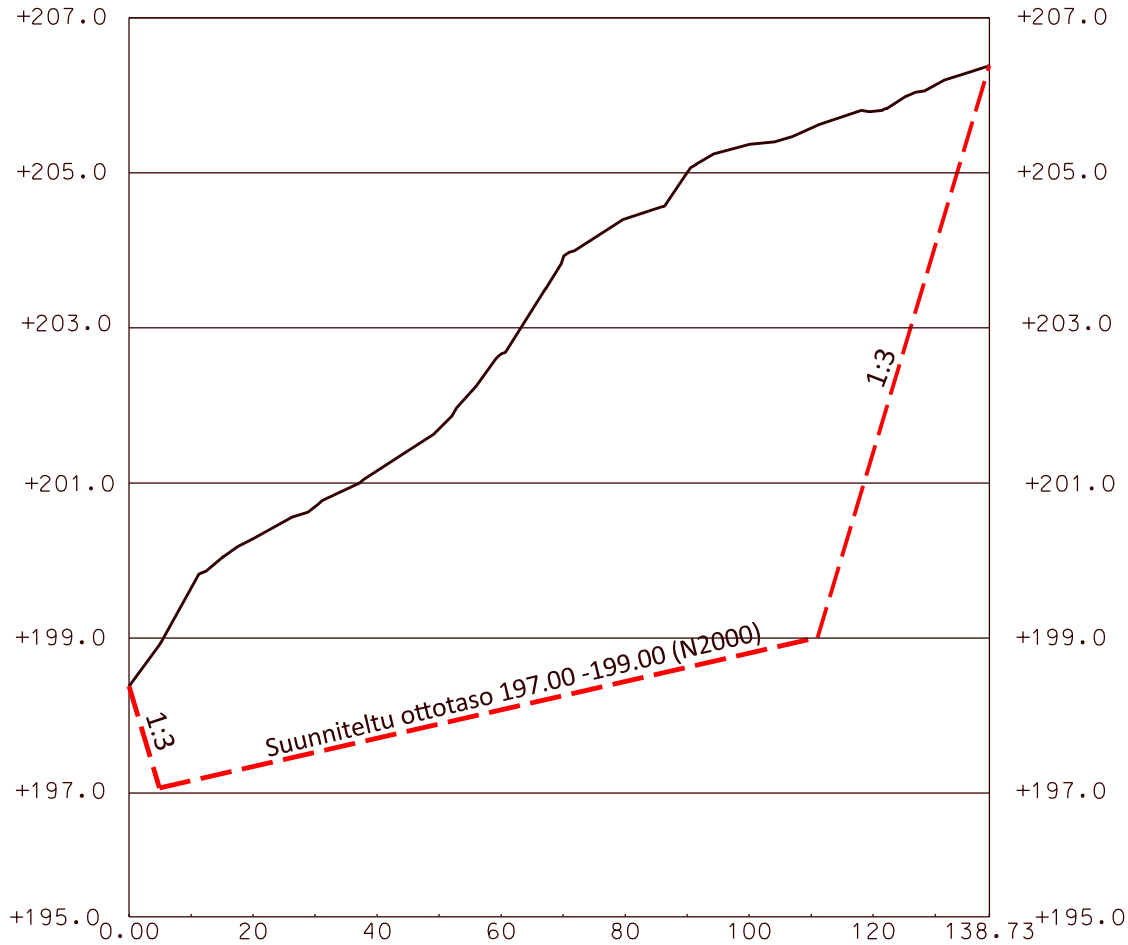
Mittakaava:	Pvm:
1:1000	1.8.2023

Korkeusjärjestelmä:	Koordinaattijärjestelmä:
N 2000	ETRS TM-35

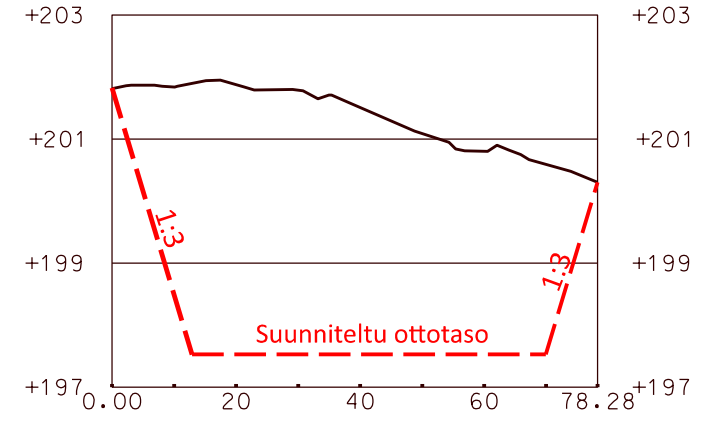
Maaotot ja suunnittelu:
Juha Laakso



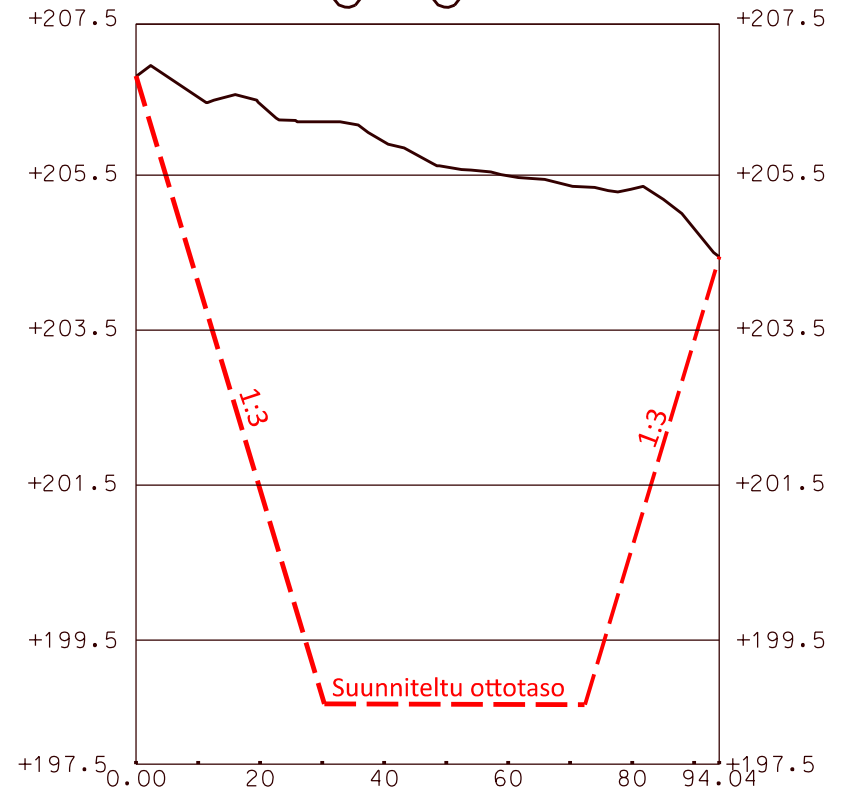
A-A



B-B

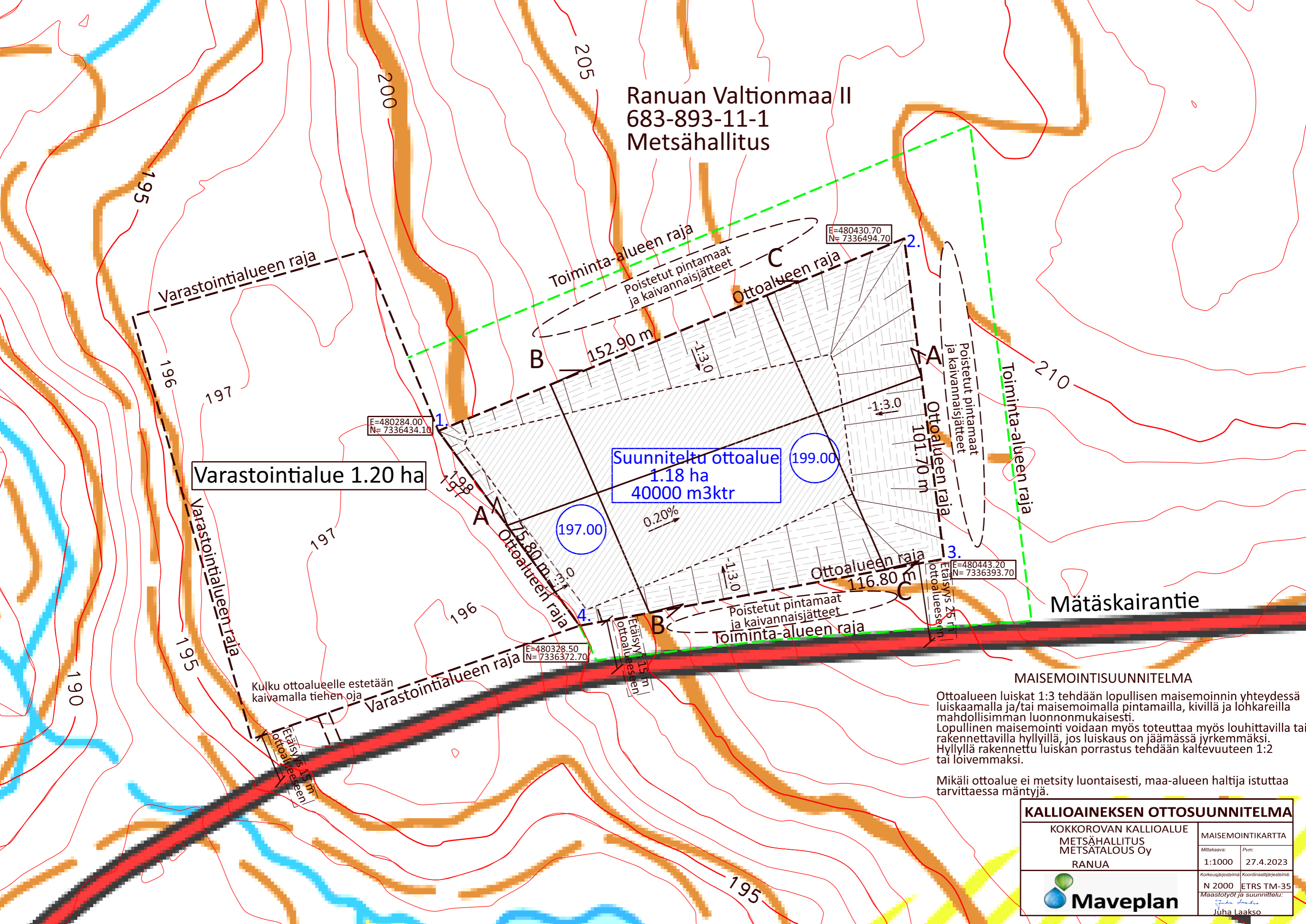


C-C



KALLIOAINEKEN OTTOSUUNNITELMA	
KOKKOROVAN KALLIOALUE	
METSÄHALLITUS METSÄTALOUS Oy	
RANUA	
LEIKKAUKSET	
Maastokuva: 1:100 / 1:500	Pvm: 27.4.2023
Koordinaattijärjestelmä: N 2000	Koordinaattijärjestelmä: ETRS TM-35
Maastokuva ja suunnittelu:	
	

Ranuan Valtionmaa II
683-893-11-1
Metsähallitus



Varastointialue 1.20 ha

Suunniteltu ottoalue
1.18 ha
40000 m³ltr

Mätäskairantie

MAISEMOINTISUUNNITELMA

Ottoalueen luiskat 1:3 tehdään lopullisen maisemoinnin yhteydessä luiskaamalla ja/tai maisemoimalla pintamailla, kivillä ja lohkareilla mahdollisimman luonnonmukaisesti. Lopullinen maisemointi voidaan myös toteuttaa myös louhittavilla tai rakennettavilla hyllyillä, jos luiskaus on jäämässä jyrkemmäksi. Hyllyllä rakennettu luiskan porrastus tehdään kaltevuuteen 1:2 tai loivemmaksi.

Mikäli ottoalue ei metsity luontaisesti, maa-alueen haltija istuttaa tarvittaessa mäntyjä.

KALLIOAINEKSEN OTTOSUUNNITELMA	
KOKKOROVAN KALLIOALUE METSÄHALLITUS METSÄTALOUS Oy RANUA	MAISEMOINTIKARTTA
Mittakaava: 1:1000	Pvm: 27.4.2023
	Kerkeusjärjestelmä: N 2000 Koordinaattijärjestelmä: ETRS TM-35 Maastotyöt ja suunnittelu: Juha Laakso

Ranuan Valtionmaa II
683-893-11-1
Metsähallitus

Varastointialue 1.20 ha

Suunniteltu ottoalue
1.18 ha
40000 m³kr

Mätäskairantie

MAISEMOINTISUUNNITELMA

Ottoalueen luiskat 1:3 tehdään lopullisen maisemoinnin yhteydessä luiskaamalla ja/tai maisemoimalla pintamailla, kivillä ja lohkareilla mahdollisimman luonnonmukaisesti. Lopullinen maisemointi voidaan myös toteuttaa myös louhittavilla tai rakennettavilla hyllyillä, jos luiskaus on jäämässä jyrkemäksi. Hyllyllä rakennettu luiskan porrastus tehdään kaltevuuteen 1:2 tai loivemmaksi.

Mikäli ottoalue ei metsity luontaisesti, maa-alueen haltija istuttaa tarvittaessa mäntyjä.

Kiintopisteet 3001 ja 3002 rakennettu.

KALLIOAINEEN OTTOSUUNNITELMA

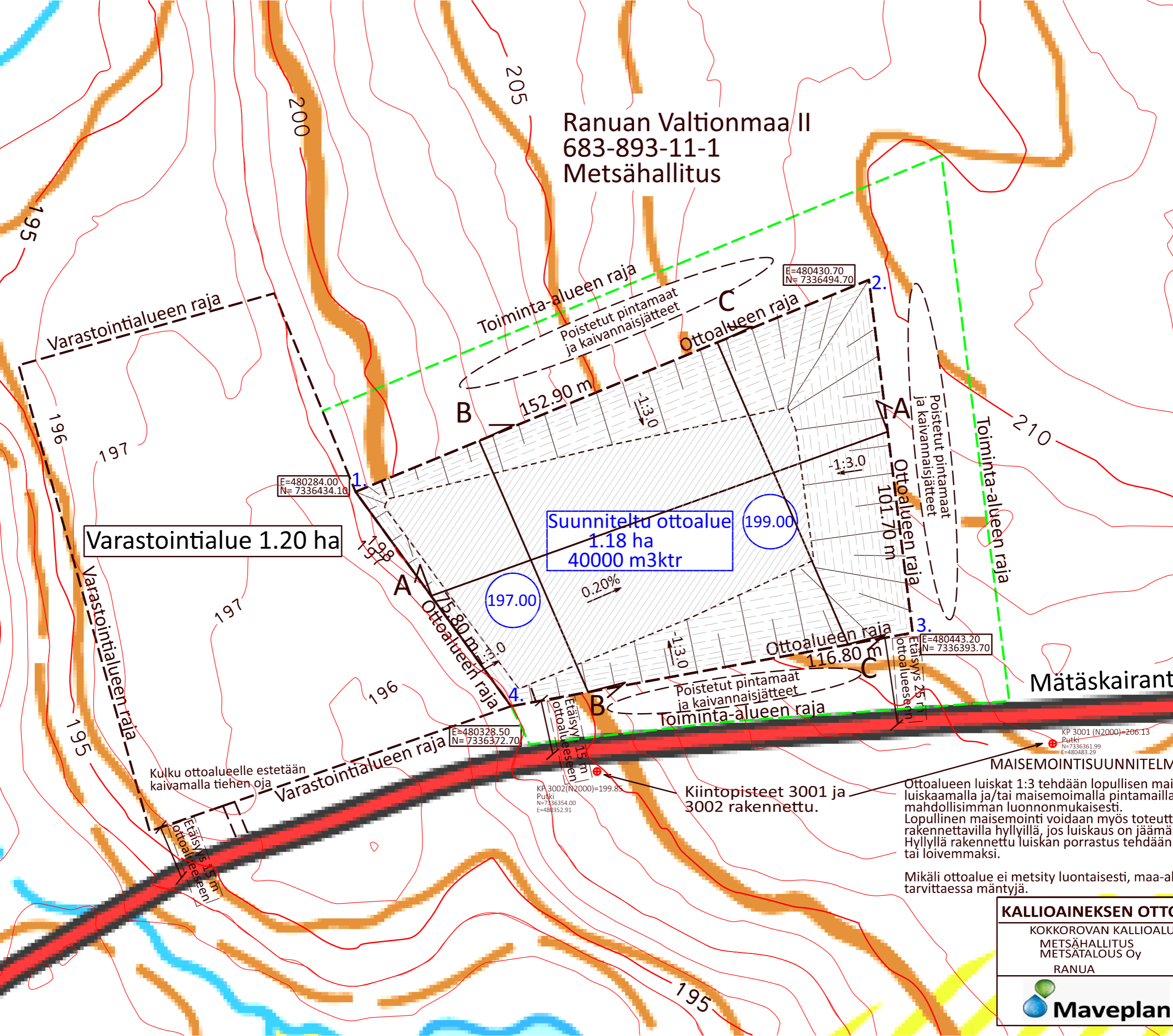
KOKKOROVAN KALLIOALUE
METSÄHALLITUS
METSÄTALOUS Oy
RANUA

MAISEMOINTIKARTTA

Mittakaava: 1:1000
Pvm: 1.8.2023



Korkeusjärjestelmä: N 2000
Koordinaattijärjestelmä: ETRS TM-35
Maastotyöt ja suunnittelu: Juha Laakso



Ranuan Valtionmaa II
683-893-11-1
Metsähallitus

OTTAMISSUUNNITELMA

Pääasiainen maa-aines on pääosin kalliota.
Maa-aineen otto tasolle +197.0-199.0 (N 2000).
Ottoalueen pinta-ala: 1.18 ha
Ottomäärä 40 000 m³kr kalliota.
Ottosyvyyks maksimi 1-11 m.
Humusmaan paksuus noin 0,5 m.

Kallioaineksen otto tapahtuu louhimalla kalliota.
Louheet käsitellään ja murskataan ottoalueella ja varastoidaan varastointi- tai ottoalueella.

Tieyhteys tulee itä-länsi suunnassa Mätäskairantietä pitkin ja ottoalueelle rakennetaan uusi liittymä.
Työaikaiset liikennejärjestelyt tulee järjestää turvallisesti ja jouhevasti. Teille asennetaan varoitusmerkit.

Materiaalioton luiskat 1:3 tehdään lopullisen maisemoinnin yhteydessä luiskaamalla ja/tai maisemoimalla pintamailla, kivillä tai lohkeilla mahdollisimman luonnonmukaisesti. Lopullinen maisemointi voidaan toteuttaa myös louhittavilla tai rakennettavilla hyllyillä jos luiskaus on jäämassä jyrkemmäksi.
Hyllyillä rakennettu luiskaus luiskataan 1:2 tai loivemmaksi.

Mikäli ottoalue ei metsity luontaisesti, kiinteistön haltija istuttaa mäntyjä.

Toiminta kerrottu tarkemmin suunnitelmaselostuksessa.

Ottoalueen kulmapisteiden koordinaatit:

	E	N	Z
Kulma 1.	480284.00	7336434.10	198.50
Kulma 2.	480430.70	7336494.10	209.80
Kulma 3.	480443.20	7336393.70	206.10
Kulma 4.	480328.50	7336372.70	198.00

Kiintopisteiden koordinaatit:

	E	N	Z
3001	480483.29	7336361.99	206.13
3002	480352.91	7336354.00	199.85

Mätäskairantie

Varastointialue 1.20 ha

Suunniteltu ottoalue
1.18 ha
40000 m³kr

Murskaus

KP 3001 (N2000)=206.13
Putki
N=7336361.99
E=480483.29

Kiintopisteet 3001 ja 3002 rakennettu.

KP 3002 (N2000)=199.85
Putki
N=7336354.00
E=480352.91

KALLIOAINEKSEN OTTOSUUNNITELMA

KOKKOROVAN KALLIOALUE METSÄHALLITUS METSÄTALOUS Oy RANUA		SUUNNITELMAKARTTA	
Mittakaava:	Pvm:	1:1000	1.8.2023
Korkeusjärjestelmä:	Koordinaattijärjestelmä:	N 2000	ETRS TM-35
Maastotyöt ja suunnittelu:		Juha Laakso	



Ranuan Valtionmaa II
683-893-11-1
Metsähallitus

Varastointialueen raja

Toiminta-alueen raja
Poistetut pintamaat
ja kaivannaisjätteet

Varastointialue 1.20 ha

Murskaus

Suunniteltu ottoalue
1.18 ha

Poistetut pintamaat
ja kaivannaisjätteet

Toiminta-alueen raja

Varastointialueen raja

Varastointialueen raja

Ottoalueen raja

Ottoalueen raja
Poistetut pintamaat
ja kaivannaisjätteet

Mätäskairantie

Kiintopisteet 3001 ja
3002 rakennettu.

Uusi liittymä
ottoalueelle

KP 3002(N2000)=199.85
Putki
N=7336354.00
E=480352.91

KP 3001 (N2000)=206.13
Putki
N=7336361.99
E=480483.29

E=480430.70
N= 7336494.70

E=480284.00
N= 7336434.10

E=480443.20
N= 7336393.70

E=480328.50
N= 7336372.70

KALLIOAINEKSEN OTTOSUUNNITELMA

KOKKOROVAN KALLIOALUE
METSÄHALLITUS
METSÄTALOUS Oy
RANUA

ILMAKUVAKARTTA
Mittakaava: 1:1000
Pvm: 1.8.2023



Korkeusjärjestelmä: N 2000
Koordinaattijärjestelmä: ETRS TM-35
Maastotyöt ja suunnittelu:
Juha Laakso

Suunnitelma liittyy maa-ainesten ottamislupaan Ympäristölupaan

1. LUPATIEDOT

Ympäristöluvan tai maa-ainesten ottamisluvan hakijan nimi Metsähallitus / Metsätalous Oy		
Ottamisalueen nimi Kokkorova		
Kunta Ranua	Kylä Valtion metsämaa	Tilan RN:o 683-893-11-1
Ottamisalueen pinta-ala 1.18 ha		
Luvan viimeinen voimassaolopäivä		
Otettava maa-aines	Ottamismäärä (m ³ -ktr)	
Kalliokiviaines (murske, louhe)	40000	
Rakennus- ja muu luonnonkivi		
Sora ja hiekka		
Moreeni		
Multa tai savi		

2. KAIVANNAISJÄTE

Kaivannaisjätteen laji ⁽¹⁾	Arvio kaivannaisjätteen kokonaismäärästä (m ³ -ktr) ⁽²⁾	Kaivannaisjätteen hyödyntäminen ja käsittely ⁽³⁾		
Pilaantumaton		Valitse 1, 2 ja/tai 3	Tarvittaessa yksityiskohtaisempi kuvaus	
Ei pysyvä maa-aines	Pintamaa	1	Välivarastointi alueella	
	Kannot ja hakkuutähteet	2	Välivarastointi alueella	
Pysyvä maa-aines	Kivipöly tai kivituhka			
	Vesiseulonta- ja selkeytysaltaiden hienoainekset			
	Savi ja siltti			
	Sivukivi			
	Seulontakivet ja lohkareet	200	1	Välivarastointi alueella
	Muu, mitä?			
Pilaantunut maa-aines	Mitä?			
Kaivannaisjätteitä yhteensä	1000			

A) Tiedot kaivannaisjätteen ympäristövaikutuksista⁴

Esitetty maa-ainesten ottamissuunnitelmassa.

Syntyvät kaivannaisjätteet pintamaan kuorinnasta syntyvää epäorgaanista ja orgaanista ainesta, kivennäismaata, humusta, kantoja ja hakkuutähteitä. Kaivannaisjätteet ovat ns. pilaantumaton eli luonnontilaista maa-ainesta, joka ei sisällä haitallisia aineita, joista aiheutuisi ympäristön pilaantumista tai sen vaaraa.
Pintamaat läjitetään ottoalueen laidoille vaiheittain ottamisen edistyessä. Kannot ja hakkuutähteet kerätään omiin kasoihin. Niiden annetaan kuivua 1–2 vuotta, jolloin juurakoihin sitoutunut maa-aines irttaa. Kuivunut puuaines haketetaan ja kuljetetaan energiakäyttöön.
Mahdolliset ympäristövaikutukset liittyvät pintamaiden poiston yhteydessä tapahtuvaan ja läjituskasojen pölyämiseen tuulisella säällä

B) Ympäristön pilaantumisen sekä muiden vaikutusten ehkäisemiseksi toteutettavat toimet toiminnan aikana ja sen päätyttyä⁵

Esitetty maa-ainesten ottamissuunnitelmassa.

Pintamaiden pölyämistä ehkäistään tarvittaessa kastelemalla puhtaalla vedellä. Pintamaakasoihin syntyy nopeasti kasvillisuutta, joka sitoo ainesta ja ehkäisee pölyämistä.

C) Selvitys seurannasta ja tarkkailusta toiminnan aikana ja sen päätyttyä⁶

Esitetty maa-ainesten ottamissuunnitelmassa.

Toiminnan aikana kaivannaisjätteiden varastointi ei aiheuta erityistarkkailua lukuun ottamatta mahdollista pintamaakasojen pölyämistä, jota tarkkaillaan aistinvaraisesti.
Ottotoiminnan päättyessä kaikki kaivannaisjätteet on hyödynnetty ottoalueen loppumaisemoinnissa.

D) Tiedot toiminnan lopettamisesta⁷

Esitetty maa-ainesten ottamissuunnitelmassa.

Maisemointikartta.

3. KAIVANNAISJÄTEALUE

E) Selvitys kaivannaisjätteen jätealueesta⁸

Esitetty maa-ainesten ottamissuunnitelmassa.

Jätealueen sijainti ja pinta-ala (ha)

Pintamaat läjitetään ottoalueen laidoille (esitetty suunnitelmakartoissa).

Jätealueen perustaminen ja hoito

Ei vaadi erityistä perustamista tai hoitoa.

Jätealueen ympäristö

Esitetty maa-ainesten ottosuunnitelman kartoissa.

Selvitys maaperän ja pohjaveden tilasta

Esitetty maa-ainesten ottosuunnitelmassa.

Jätealueen ympäristövaikutukset ja niiden seuranta

Esitetty kohdissa A-C.

Jätealueen käytöstä poistaminen ja jälkihoito

Ottoalue maisemoidaan ottosuunnitelman (maisemointikartta, selostus kohta 10.) mukaisesti (maisemointikartta, selostus kohta 10.) Pintamaat käytetään luiskien ja pohjamaan muotoiluun.

F) Liitekartta 1:2000-1:10 000, josta käy ilmi kaivannaisjätteen jätealueiden sijainti ja lähiympäristö

Esitetty maa-ainesten ottamissuunnitelmassa

4. LISÄTIETOJA

Yhdyshenkilön nimi ja yhteystiedot (osoite, puhelin ja sähköpostiosoite)

OHJEITA:

YLEISTÄ

Kaivannaisjätteen jätehuoltosuunnitelma:

Kaivannaisjätteen jätehuoltosuunnitelma on laadittava maa-ainesten *ottamistoiminnassa syntyvästä kaivannaisjätteestä*. Vaatimus kaivannaisjätteen jätehuoltosuunnitelmasta koskee maa-ainelain 5 a § ja 16 b nojalla tapahtuvaa maa-ainesten ottamista sekä ympäristönsuojelulain 114 § tarkoittamaa kivenlouhimoa, muuta kiven louhintaa ja kivenmurskausta. Kaivannaisjätteen jätehuoltosuunnitelma on osa maa-ainesten ottamissuunnitelmaa. Kaivannaisjätteen jätehuoltosuunnitelma tulee esittää maa-ainelain mukaisen lupahakemuksen yhteydessä myös silloin, jos maa-aineksen ottaminen ei edellytä ottamissuunnitelmaa (maa-ainelaki 5 §:n 1 mom). Kaivannaisjätteen jätehuoltosuunnitelma tehdään vain luvanvaraisesta toiminnasta, joten kotitarveottamisesta suunnitelmaa ei vaadita.

Kaivannaisjätteen jätehuoltosuunnitelman laatimisen keskeiset tavoitteet ovat jätteiden synnyn ehkäisy, jätteiden hyödyntämisen edistäminen sekä jätteiden turvallinen käsittely ja ympäristön pilaantumisen ehkäisy

Jätehuoltosuunnitelman toimittaminen viranomaiselle ja aikataulu:

Kaivannaisjätteen jätehuoltosuunnitelma käsitellään maa-ainesten ottamislupahakemuksen yhteydessä. Jos ottaminen edellyttää lisäksi ympäristöluvan, jätehuoltosuunnitelma liitetään ympäristölupahakemukseen. Jos maa-ainesten ottamislupa on haettu ennen ympäristölupaa tai sitä haetaan samanaikaisesti ympäristöluvan kanssa, niin tällöin maa-ainesten ottamissuunnitelma tai siihen sisältyvä kaivannaisjätteen jätehuoltosuunnitelma kopioidaan osaksi ympäristölupahakemusta.

Voimassa olevien maa-ainesten ottamislupien jätehuoltosuunnitelma esitetään maa-ainelupaa tai ympäristölupaa valvovalle viranomaiselle valvontatarkastuksen yhteydessä. Ensimmäisen kerran suunnitelma tulee esittää **30.4.2009** mennessä. Kaivannaisjätteen jätehuoltosuunnitelmaa koskeva vaatimus ei koske ottamistoimintaa, joka on jo päätynyt ja josta lopputarkastus on tehty ennen 1.6.2008.

Jätehuoltosuunnitelma laaditaan koko toiminta-ajalle, mutta se tarkistetaan viiden vuoden välein. Jätehuoltosuunnitelma tulee toimittaa ensisijassa sähköisesti valvontaviranomaiselle.

1. LUPATIEDOT

Tässä kohdassa esitetään keskeiset maa-ainestenottamislupaa tai ympäristölupaa koskevat tiedot.

2. KAIVANNAISJÄTE

1) Kaivannaisjätteen laji ja ominaisuudet

Kaivannaisjätteellä tarkoitetaan kallio- tai maaperässä luonnollisesti esiintyvän orgaanisen tai epäorgaanisen aineksen irrotuksessa tai sen varastoinnissa, rikastamisessa tai muussa jalostamisessa syntyvää jätettä. Maa-ainesten ottamisen yhteydessä syntyviä kaivannaisjätteitä voivat olla esimerkiksi ottamisalueiden pintamaat, sivukivet, vesiseulonta- ja selkeytysaltaiden hienoainekset, kivituhka ja vastaavat ainekset.

Maa-ainesten ottamisessa syntyvät kaivannaisjätteet ovat yleensä pilaantumattomia joko pysyviä (inertejä) tai ei pysyviä maa-aineksiä. Pilaantumaton maa-aines ja pysyvä kaivannaisjäte on määritelty kaivannaisjäteasetuksen (379/2008) 2 §:n 1 momentin 4 ja 5 kohdissa. Mikäli ottamistoiminnassa syntyy pilaantuneita kaivannaisjätteitä, ne yksilöidä ao. kohdassa.

2) Arvioi kaivannaisjätteenkokonaismäärästä

Ilmoitetaan kaivannaisjätelajeittain arvio koko tuotantoaikana syntyvästä kaivannaisjätteen määrästä teoreettisina kiintokuutiometreinä.

3) Kuvaus jätteen hyödyntämisestä ja käsittelystä

Valitaan vaihtoehdoista joko 1, 2 ja/tai 3.

1. Kaivannaisjäte käytetään ottamisalueen suojarakenteisiin, jälkihoitoon ja maisemointiin
2. Kaivannaisjäte kuljetetaan ottamisalueen ulkopuolelle hyödynnettäväksi
3. Kaivannaisjäte varastoidaan alueelle yli 3 vuodeksi. Alueelle perustetaan kaivannaisjätteen jätealue, lomakkeen kohta E.

Tarvittaessa jätteiden hyödyntämistä ja käsittelyä kuvataan tarkemmin oikeanpuoleisessa sarakkeessa. Ottamistoiminnassa syntyviä kaivannaisjätteitä voidaan hyödyntää ja käsitellä tehokkaasti. Pintamaita, kiviä ja kivinäismaita voidaan usein käyttää jälkihoidossa pintarakenteena sekä täyttöjen tekemiseen. Suuret kivet ja lohkarieet voidaan murskata kiviainestuotteiksi. Kannot ja muu puuaines voidaan hakettaa ja viedä poltettavaksi tai käyttää pintarakenteena. Vesiseulonta ja selkeytysaltaiden hienoainekset voidaan käyttää maisemoinnissa ja ympäristönhoidossa.

Mikäli ottamistoiminnassa syntyneitä kaivannaisjätteitä ei voida käyttää hyödyksi ja ne joudutaan varastoimaan ja sijoittamaan ottamisalueelle, jätehuoltosuunnitelman tulee sisältää tiedot kyseisen kaivannaisjätteen käsittelypaikasta eli *kaivannaisjätteen jätealueesta*. Kaivannaisjätteen jätehuoltosuunnitelmassa tarvittavia tietoja kaivannaisjätteen jätealueesta on käsitelty kohdassa 10.

4) Tiedot kaivannaisjätteen ympäristövaikutuksista

Kaivannaisjätteistä ja niiden varastoinnista mahdolliset aiheutuvat ympäristövaikutukset kuvataan tässä, mikäli tietoja ei ole esitetty ottamissuunnitelmassa. Tyypillisiä ympäristövaikutuksia voivat olla esimerkiksi pohjavesi-, pintavesi-, melu- sekä maisemahaitat. Jätealueen ympäristövaikutuksia on tarkasteltu kohdassa 10.

5) Ympäristön pilaantumisen sekä muiden vaikutusten ehkäisemiseksi toteutettavat toimet toiminnan aikana ja sen päätyttyä

Ottamistoiminnan haitallisten vaikutusten ehkäisemiseksi toteutettavat toimet toiminnan aikana ja sen päätyttyä esitetään tässä, mikäli niitä ei ole esitetty ottamissuunnitelmassa. Mikäli tiedot on esitetty ottamissuunnitelmassa laitetaan rasti " Esitetty maa-ainestenottamissuunnitelmassa" –kohtaan.

6) Seuranta ja tarkkailu toiminnan aikana ja sen päätyttyä

Toiminnan seuranta ja tarkkailu kuvataan tässä, mikäli ko.tietoja ei ole esitetty ottamissuunnitelmassa. Mikäli tiedot on esitetty ottamissuunnitelmassa laitetaan rasti " Esitetty maa-ainestenottamissuunnitelmassa" –kohtaan.

7) Toiminnan lopettaminen

Toiminnan lopettaminen kuvataan tässä, mikäli ko.tietoja ei ole esitetty ottamissuunnitelmassa. Mikäli tiedot on esitetty ottamissuunnitelmassa laitetaan rasti " Esitetty maa-ainestenottamissuunnitelmassa" –kohtaan.

3. KAIVANNAISJÄTEALUE

8) Selvitys kaivannaisjätteen jätealueesta

Esitetään tiedot kaivannaisjätteen jätealueesta ja sen ympäristöstä sekä tiedot jätealueen ympäristövaikutuksista ja seurannasta. Lisäksi esitetään tiedot jätealueen käytöstä poistamisesta ja jälkihoidosta sekä niihin liittyvästä tarkkailusta. Tiedot tulee esittää, mikäli niitä ei ole esitetty ottamissuunnitelmassa. Jätealueista esitetään lisäksi *liitekartta 1:2000 - 1:10 000*. Mikäli tiedot on esitetty ottamissuunnitelmassa laitetaan rasti " Esitetty maa-ainestenottamissuunnitelmassa" –kohtaan.

Mikäli maa-ainesten ottamisessa syntyvää pilaantumaton tai pysyvää kaivannaisjätettä varastoidaan ja sijoitetaan ottamisalueelle yli kolmeksi vuodeksi, tulee kaivannaisjätehuoltosuunnitelmassa esittää tiedot kyseisestä **kaivannaisjätteen jätealueesta**. Mikäli kaivannaisjäte on muuta kuin pilaantumaton tai pysyvää, niin määräaika kaivannaisjätealueen perustamiselle on 1 vuosi.

4. LISÄTIETOJA ANTAA

Ilmoitetaan yhteyshenkilön nimi ja yhteystiedot, jolta voi tiedustella kaivannaisjättesuunnitelmasta yksityiskohtaisempia tietoja.